

Document du mois de janvier 2025

Calendriers et agendas chez les Frères

Le **calendrier** est utilisé, par tout un chacun, pour se repérer dans le temps et rythmer notre vie au fil des jours, semaines, mois ou années. Les Frères des Écoles chrétiennes ne font pas exception et en ont produit pour répondre aux besoins de la pratique religieuse ou de l'activité scolaire. Ces documents considérés comme périmés car « plus à jour » sont une **source intéressante** qu'il ne faut pas négliger.

Voici quelques exemples conservés au sein de nos collections.

Mémorial ou Calendrier religieux (1863-1968)

En 1863, paraît le premier **Mémorial ou Calendrier religieux** à l'usage des Frères des Écoles chrétiennes, initiative du **Frère Philippe**, Supérieur général entre 1838 et 1874. À cette période, l'Institut des Frères est déjà implanté sur cinq continents (Europe, Afrique, Amérique du Nord, Asie, Amérique du Sud) et compte 7 689 Frères, 899 communautés et 323 631 élèves^①. La France représente à elle seule les 5/6 de l'Institut et conserve sa suprématie dans le paysage lasallien. Cependant la dispersion et l'éloignement géographique des Frères ou communautés peuvent rendre plus difficile l'application des Règles et exercices. C'est dans cette perspective que : « *Nos CC. FF. Directeurs remettront un exemplaire du **Calendrier religieux** à chacun de leurs Frères* »^②.

CALENDRIER RELIGIEUX

A L'USAGE

DES FRÈRES DES ÉCOLES CHRÉTIENNES

1877

Que tout se fasse convenablement et
dans l'ordre. (I Cor., XIV, 40.)



PARIS

IMPRIMERIE DE VICTOR GOUPY

RUE DE RENNES, 71

— Ind. appl. aux défunts, pour le port du scapulaire*, pour le port d'un objet béni* et pour la prière *O bon*, etc.

— Ind. pers. pour l'A. S.-J.*.

25. ***Dimanche**, III^e du Carême. — Communion.

— Ind. appl. aux défunts pour le chapelet considéré comme faisant partie du Rosaire* et pour la prière *O bon*, etc.

— Ind. pers. pour la prière *Fidelis Joseph*.

Lecture ou commentaire de la circulaire sur la Dévotion à saint Joseph. (*Circulaires instructives*, 2^e volume, p. 140.)

26. **Lundi**. Sainte Marguerite de Cortone, pénitente, 1297.

27. **Mardi**. Saint Léandre, archevêque de Séville et confesseur, 596.

28. **Mercredi**. Saint Romain, abbé, vers 560.

MARS

CONSACRÉ A SAINT JOSEPH (1).

Outre les prières que nous faisons en l'honneur de saint Joseph, il serait bon d'en choisir une spéciale, et de la réciter chaque jour de ce mois, le matin après la sainte Messe, et le soir avant de sortir de la chapelle.

Indulgence de 300 jours, une fois par jour ; plénière une fois pendant le mois. (*Racolta*.)

1. **Jeudi**. Dans le diocèse de Paris, saint Aubin, évêque d'Angers et confesseur, 550.

Communion (1^{re}) pour les Frères profès décédés en février.

— Ind. appl. aux défunts, pour l'Apostolat de la Prière et pour la prière *O bon*, etc.

(1) Il convient de faire chaque jour de ce mois une méditation sur la dévotion à saint Joseph.

CALENDRIER RELIGIEUX

A L'USAGE

DES FRÈRES DES ÉCOLES CHRÉTIENNES

1883

Que tout se fasse convenablement et dans
l'ordre. (I Cor., XIV, 40.)



VERSAILLES

L. RONCE, IMPRIMEUR DE L'ÉVÊCHÉ

9, RUE DU POTAGER, 9

V. ; 2° Prière : *Jesu tibi si gloria*, V. ; 3° Oraison (C. du Rosaire). — 2 (V.).

On peut faire demain la récollection mensuelle.

Neuvaine préparatoire à la fête du Sacré-Cœur.

5. JEUDI. — ✠ FÊTE DU TRÈS SAINT SACREMENT.

Fête d'obligation dans l'Eglise universelle.

Communion (2^e) pour les Frères décédés en mai.

Si la solennité est transférée au dimanche suivant, les indulgences ci-après, excepté la 7^e, sont aussi transférées (*Memento*, p. 29).

Ind. : 1° C. du Rosaire*, V. ; 2° A. S.-Joseph* ; 3° Port du Crucifix* ; 4° Visite d'une église du Carmel* ; 5° Visite d'une église dominicaine* ; 6° Pr. de la Foi*, V. ; 7° Visite au T. S. Sacrement moyennant récitation de 6 *Pater*, *Ave* et *Gloria** (1) ; 8° Participation à la procession du T. S. Sacrement, faite soit à l'intérieur, soit à l'extérieur de l'église (2). — (5 V.).

(1) Cette indulgence est accordée aux mêmes conditions, chacun des sept jours suivants.

(2) Indulgence plénière, aux conditions ordinaires, chaque fois qu'on participe à la procession du T. S. Sacrement faite, soit à l'intérieur, soit à l'extérieur de l'église.

Lire en Communauté un chapitre des Règles Communes.

L'octave de la fête du T. S. Sacrement étant supprimée, les Frères ne seront pas assujettis ni au quart d'heure d'adoration, ni au salut du T. S. Sacrement mentionnés par les articles 25 et 26 du Chapitre XXXII des Règles Communes.

La lecture des Méditations du Saint Fondateur pour cette octave sera maintenue (Ch. Gén. de 1956).

Ce petit ouvrage – de 18 ou 16,5 x 11 cm et d'une vingtaine de feuilles à ces débuts jusqu'à 164 pages en 1962 – peut être aisément transporté et glissé dans une des grandes poches de la soutane noire des Frères, en plus du chapelet à six dizaines, du *Nouveau Testament* et d'un éventuel médaillon reliquaire...

L'utilité de ce *Mémorial* est clairement indiqué en première page dans l'« Avis » de l'édition 1863 :

« Mes très chers Frères,

Comme plusieurs pratiques non journalières, en usage parmi nous, peuvent quelquefois être oubliées par suite des préoccupations de nos emplois, nous avons pensé qu'il serait utile de dresser deux tableaux : l'un hebdomadaire, pour indiquer la nature des sujets de méditations ; l'autre sous forme de calendrier, pour indiquer ce qui est mensuel ou annuel. [...]

Nous vous engageons, mes très-chers Frères, à entrer dans nos vues, à jeter souvent un coup d'œil sur ces tableaux, afin que nous n'omettions pas, par oubli, ce qui est de notre devoir ou ce qui peut servir à glorifier Dieu et à sauver les âmes. »

USAGE A FAIRE

DU

CALENDRIER RELIGIEUX

1. A la réception du calendrier, nos CC. FF. Directeurs sont priés de lire attentivement les recommandations et avis des premières pages (4 à 24), afin de pouvoir les rappeler au besoin à leurs Frères, et s'y conformer eux-mêmes le plus exactement possible.

2. Le dimanche matin, on lira publiquement les indications de la semaine. On peut faire cette lecture au commencement du déjeuner.

3. On rappellera, la veille au soir et le matin de chaque jour de communion, les indulgences que les Frères peuvent gagner, et, s'il y a lieu, les intentions spéciales qu'ils doivent avoir.

4. Nos CC. FF. Directeurs remettront un exemplaire du *calendrier religieux* à chacun de leurs Frères. Dans les communautés un peu nombreuses, il serait convenable que ce calendrier se trouvât dans plusieurs pièces et, particulièrement à la chambre des exercices, placé dans un cadre mobile, ouvert à la page correspondant à la semaine.

Un exemplaire sera déposé à la sacristie, pour être à la disposition de M. l'Aumônier.

AVIS ET RECOMMANDATIONS ⁽¹⁾

I. — DOCUMENTS A ENVOYER AU T. H. F. SUPÉRIEUR GÉNÉRAL

1. — Par les Frères Visiteurs.

- 1^o *Dans le mois qui suit la rentrée des classes :*
 - a) État de répartition du personnel dans les Maisons du District.
 - b) Rapport sommaire sur l'ensemble de la situation du District.
 - c) Liste des Frères en retard pour l'émission des Vœux.
- 2^o *Du 1^{er} au 5 de chaque mois.* — État (rose) des mutations, décès et sorties.
- 3^o *Du 1^{er} au 15 janvier.* — État de la situation économique du District. — Collection des Etats jaunes du District.
- 4^o *Avant la Septuagésime (Faire parvenir).* — Liste des Frères demandant à subir les examens de Catéchisme.
- 5^o *Avant le 30 mars (Faire parvenir).* — a) Listes, en double expédition, des demandes d'émission et de rénovation des Vœux ; b) Demandes des Grands Exercices.
- 6^o *Après les Conseils pour la Prise d'habit et pour l'émission des premiers Vœux.* — Procès-verbal de chacun d'eux.
- 7^o *Après les Conseils ou Chapitres pour la rénovation et l'émission des Vœux.* — Procès-verbal en double exemplaire.
- 8^o *Après les Retraites.* — Formules d'émission et de rénovation des Vœux.
- 9^o *Après les sessions d'examen pour les brevets.* — Liste des Frères brevetés.
- 10^o *Après les Conseils de revision.* — Liste des Frères qui auront dû se présenter, et décision du Conseil pour chacun d'eux.
- 11^o *Après chaque Visite de Communauté.* — Rapport de Visite.
- 12^o *Après la mort d'un Frère.* — Avis du décès, et deux mois après, au plus tard, projet de la notice nécrologique.

(1) A la réception du Calendrier religieux, il sera utile de lire en Communauté ces *Avis et Recommandations*. (Circ. N^o 69, p.12.)

Comme cet opuscule donne satisfaction dès la première année, il est décidé « *qu'il serait bien de continuer la publication* » ^③. Ce sera chose faite pendant **plus d'un siècle** – 1968 étant la dernière année – sans connaître d'interruption et ce malgré les deux guerres mondiales !

Ce **Mémorial ou Calendrier religieux** va s'étoffer au fil des ans par des informations aussi utiles que diverses comme par exemple : les « Indulgences accordées » ; la « Manière dont les fidèles doivent se tenir à l'église ou dans nos chapelles pendant nos offices » ; les « formules de vœux » ; la liste des « Chapitres généraux », des « Maisons de l'Institut » ou des « adresses des Frères Visiteurs » et bien d'autres éléments encore... À partir de 1948, apparaît un supplément au Calendrier religieux, le **Memento**. Il reprend tous les Avis, Directives ou Rappels qui étaient précédemment dans le *Calendrier religieux* dont **1969 sonne la fin de la publication**.

Le **Memento**, 6^e édition (1969), précise dans son introduction :

« Le présent fascicule remplace le Calendrier habituel de l'Institut. Il comporte nos fêtes liturgiques propres, conformément au décret de S.C. des Rites, en date du 10 juin 1961, modifié par celui du 30 octobre 1967, concernant la canonisation de St Bénilde. »

C'est l'achèvement d'une ère, d'un mode de fonctionnement.

Faut-il voir là une conséquence liée au **Chapitre d'aggiornamento** de l'Institut des FEC de 1966-1967 ?

GOUVERNEMENT DE L'INSTITUT

L'Institut des Frères des Écoles chrétiennes est gouverné par un Supérieur Général, élu à perpétuité par le Chapitre général. — Les Frères Assistants forment son Conseil et sont élus pour dix ans.

C'est ce qu'on appelle le *Régime* : il est actuellement composé comme il suit :

LE TRÈS HONORÉ FRÈRE GABRIEL-MARIE,
élu Supérieur Général, le 19 mars 1897.

Les TT. CC. FF. Assistants :

EXUPÉRIEN,	élu le 12 juin 1873.
JUNIEN,	} — le 8 juillet 1875.
AIMARUS,	
LOUIS-DE-POISSY,	— le 28 octobre 1882.
APRONIEN-MARIE,	— le 25 octobre 1884.
RÉTICIUS,	} — le 16 novembre 1891.
CLEMENTIAN,	
NARCELLIEN,	} — le 18 octobre 1894.
MADIR-JOSEPH,	
VIVENTIEN-AIMÉ,	} — le 25 mars 1897.
PÉRIAL-ÉTIENNE,	
DOSITHÉE-MARIE,	— le 18 octobre 1897.

SUPÉRIEURS GÉNÉRAUX DEPUIS NOTRE B. FONDATEUR

F. BARTHÉLEMY,	du 23 mai 1717 au 8 juin 1720.
F. TIMOTHÉE,	du 7 août 1720 au 3 août 1751.
F. CLAUDE,	du 3 août 1751 au 18 mai 1767.
F. FLORENCE,	du 19 mai 1767 au 10 août 1777.
F. AGATHON,	du 10 août 1777 au 15 septembre 1797.
F. FRUMENCE,	nommé Vicaire général par Pie VI, du 7 août 1793 au 27 janvier 1810.
F. GERBAUD,	du 8 septembre 1810 au 10 août 1822.
F. GUILLAUME-DE-JÉSUS,	du 11 novembre 1822 au 10 juin 1830.
F. ANACLET,	du 2 septembre 1830 au 6 sept. 1838.
F. PHILIPPE,	du 24 novembre 1838 au 7 janvier 1874.
F. JEAN-OLYMPE,	du 9 avril 1874 au 17 avril 1875.
F. IRLIDE,	du 2 juillet 1875 au 26 juillet 1884.
F. JOSEPH,	du 18 octobre 1884 au 1 ^{er} janvier 1897.

L'Institut comptait 274 Frères en 1719 ; 1.000 en 1792 ; 14.913 en 1898.

Le nombre des élèves était de 9.885 en 1719 ; de 36.000 en 1792 ; de 326.579 en 1898.

2° Après chaque prise d'habit. — Etat donnant les renseignements demandés, et accompagné des actes de naissance. — Listes d'inscriptions pour les confréries du Rosaire, de N.-D. du Mont-Carmel, et les archiconfréries de N.-D. des Victoires et de Saint-Joseph.

Par nos chers Frères Directeurs des maisons.

1° Du 1^{er} au 10 janvier. — Etat (sur papier jaune), donnant le personnel de la communauté au 31 décembre précédent. — Dans les contrées éloignées de la France, avoir soin de dresser cet état de manière à pouvoir le faire parvenir au Régime avant le 10 janvier.

2° Du 1^{er} au 10 des mois de janvier, avril, juillet, octobre, les feuilles relatives au trimestre précédent.

Avoir soin d'envoyer ces documents aux époques déterminées.

VII. — REGISTRES DE COMMUNAUTÉ ET D'ÉCOLE.

Communauté. — Les Frères Directeurs doivent tenir, avec soin et à jour, les registres en usage dans nos communautés. Durant la visite, il doit en être fait un contrôle exact.

Ecole. — 1. Registre du personnel enseignant. — Ce registre est destiné à recevoir les noms, prénoms, date et lieu de naissance des maîtres et employés, l'indication des emplois qu'ils ont occupés et des lieux où ils ont résidé, ainsi que l'indication et la date des brevets et diplômes dont ils sont pourvus.

2. Registre matricule.

3. Registre d'appel ou de présence. — Le 1^{er} de chaque mois, on doit inscrire sur ce registre les élèves pour le mois courant.

On doit apporter un grand soin pour tenir exactement et à jour le registre matricule et le registre d'appel.

4. Registre d'inventaire du mobilier de l'école et du matériel d'enseignement.

5. Registre d'inventaire du mobilier scolaire appartenant à la communauté, s'il y a lieu.

6. Catalogue des livres de la bibliothèque scolaire, s'il y en a une.

DISTRICTS HORS DE FRANCE

1. District
d'Algérie et Tunisie

ALGER.

Alger.
El-Biar.

CONSTANTINE.

Bône.
Constantine.
Philippeville.

ORAN.

Oran.
Sidi-bel-Abbès.
Tlemcen.

TUNISIE.

La Goulette.
Tunis.

ILE DE MALTE.

Cospicua.
Hamrun.
Sliema.

2. District de la Réunion
et Madagascar.

RÉUNION.

Saint-Denis.
Saint-Paul.
Saint-Pierre.

MADAGASCAR.

Ambositra.
Fianarantsoa.
Sainte-Anne des Antaiva.
Tamatave.
Tananarive.

MAURICE.

Curepipe.
Port-Louis.

3. District de Saigon

Battambang.
Giadinh.
Haïphong.
Hanoï.
Huê, Ecole.
— Noviciat.
Saigon.
Thuduc.

4. District des Indes.

Colombo, Noviciat.
— St-Benedict's.
Hong-Kong.
Kuala-Lumpur.
Malacca.
Mandalay.
Moulmein.
Penang.
Rangoon.
Singapore.

5. District d'Angleterre
et d'Irlande.

ANGLETERRE.

Bradford.
Londres, Academy.
— College.
Manchester.

IRLANDE.

Ardee.
Bagnalstown.
Ballaghaderin.
Belfast.
Castlebar.
Castletown.
Downpatrick.
Dundalk.
Dunmanway.
Hospital.
Keady.
Kildare.

Calendrier des écoles chrétiennes (1948-1977)

Apparu en **1948** – sous format paysage, **B5** (176 x 250 mm) –, ce premier exemplaire a pour titre « **La belle vocation d'éducateur** ».

Il est illustré chaque mois par une photo pleine page ; celle-ci est assortie d'une maxime très pieuse et d'un petit tableau mentionnant les dates.

LA BELLE VOCATION D'ÉDUCATEUR



1948

LIBRAIRIE GÉNÉRALE DE L'ENSEIGNEMENT LIBRE - 77, RUE DE VAUGIRARD - PARIS

L'ENFANT, TRÉSOR DE LA FAMILLE



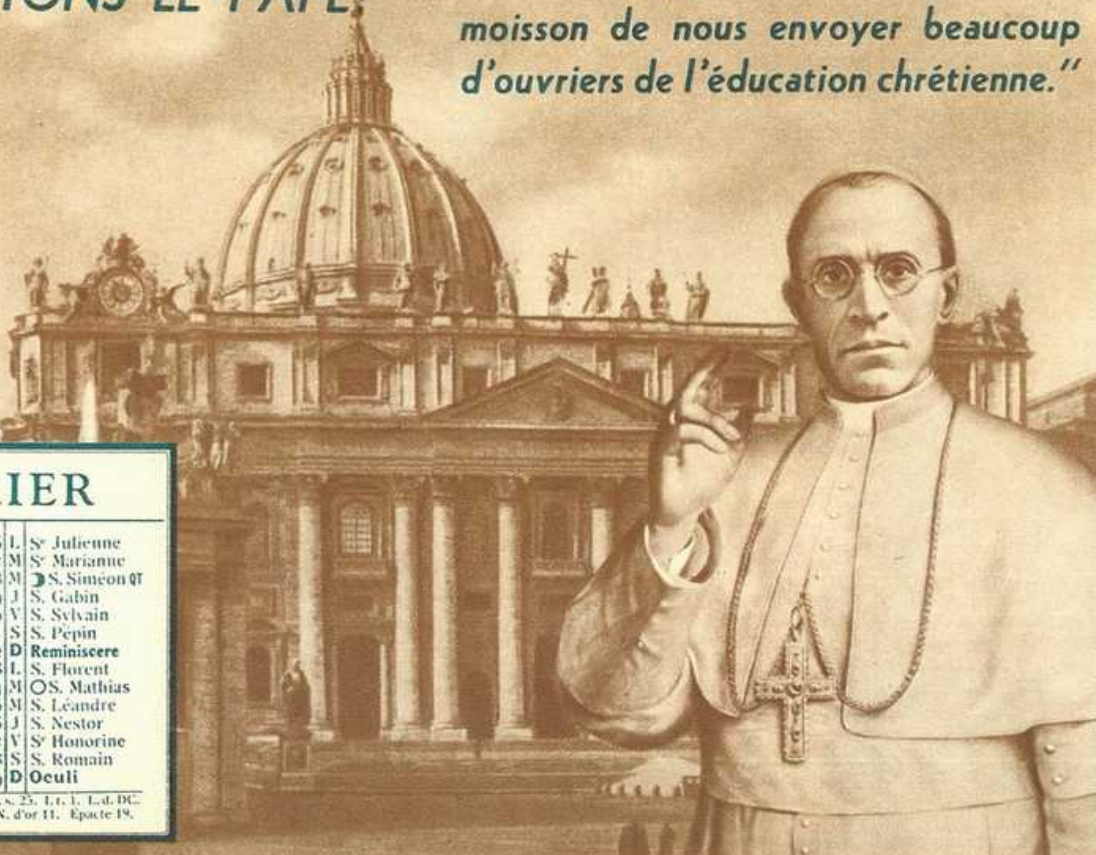
JANVIER

1	J	CIRCONCISION	16	V	S. Marcel
2	V	S. Basile	17	S	S. Antoine
3	S	CS*Geneviève	18	D	S* Béatrice
4	D	S. Rigobert	19	L	☾S* Germaine
5	L	S* Amélie	20	M	S. Sébastien
6	M	Epiphanie	21	M	S* Agnès
7	M	S* Mélanie	22	J	S. Vincent
8	J	S. Lucien	23	V	S. Raymond
9	V	S. Julien	24	S	S. Timothée
10	S	S. Guillaume	25	D	Septuagésime
11	D	☉S* Hortense	26	L	OS* Paule
12	L	S. Arcadius	27	M	S. J. Chrysost.
13	N	Baptême J.-C.	28	M	S. Charlemag.
14	M	S. Félix	29	J	S. Fr. de Sales
15	J	S* Rachel	30	V	S* Martine
			31	S	S* Marcelle

PARENTS CHRÉTIENS
confiez vos enfants
à des
ÉDUCATEURS
CHRÉTIENS

ÉCOUTONS LE PAPE

" Nous supplions le maître de la moisson de nous envoyer beaucoup d'ouvriers de l'éducation chrétienne."



FÉVRIER

1	D	Sexagésime	16	L	S ^r Julienne
2	L	☩ Purification	17	M	S ^r Marianne
3	M	S. Blaise	18	M	☩ S. Simeon et
4	M	S. Gilbert	19	J	S. Gabin
5	J	S ^r Agathe	20	V	S. Sylvain
6	V	S ^r Dorothee	21	S	S. Pépin
7	S	S. Romuald	22	D	Reminiscere
8	D	Quinquagésime	23	L	S. Florent
9	L	S ^r Apolline	24	M	OS. Mathias
10	M	● Mardi gras	25	M	S. Léandre
11	M	Cendres	26	J	S. Nestor
12	J	S ^r Eulalie	27	V	S ^r Honorine
13	V	S ^r Gilberte	28	S	S. Romain
14	S	S. Valentin	29	D	Oculti
15	D	Quadragesime			

C. N. 23. L. r. 1. L. d. DC.
N. d'or 11. Époque 19.

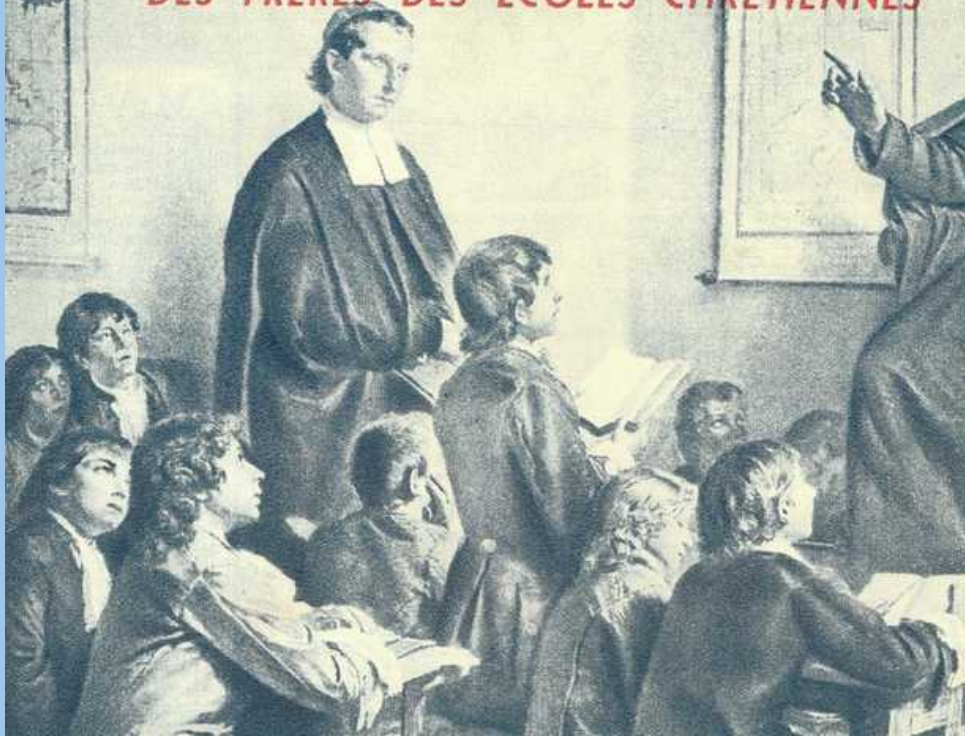
" Notre-Dame des Vocations
suscitez beaucoup
de Maîtres Chrétiens "



MARS

1	L	S ^r Eudoxie	16	M	S. Cyriaque
2	M	☩ S. Simplicie	17	M	S. Patrice
3	M	S. Marin	18	J	☩ S. Cyrille
4	J	Mi-Carême	19	V	S. Joseph
5	V	S. Adrien	20	S	PRINTEMPS
6	S	S ^r Colette	21	D	Rameaux
7	D	Laetare	22	L	S ^r Léa
8	L	S. Jean de Dieu	23	M	S. Victorien
9	M	S ^r Françoise	24	M	S. Gabriel
10	M	● 40 Martyrs	25	J	☉ Annonciat.
11	J	S ^r Rosine	26	V	S. Emmanuel
12	V	S. Marius	27	S	S ^r Lydie
13	S	S ^r Euphrasie	28	D	PAQUES
14	D	Passion	29	L	S. Jonas
15	L	S. Zacharie	30	M	S. Amédée
			31	M	S. Benjamin

SAINT-JEAN-BAPTISTE DE LA SALLE
fondateur de l'Institut
DES FRÈRES DES ÉCOLES CHRÉTIENNES



AVRIL

1	J	CS. Hugues	16	V	CS. Fructueux
2	V	S. Fr. de Paul	17	S	S. Anicet
3	S	S. Richard	18	D	S. Parfait
4	D	Quasimodo	19	L	S ^r Léontine
5	L	S ^r Irène	20	M	S. Théodore
6	M	S. Célestin	21	M	S. Anselme
7	J	S. Clotaire	22	J	S ^r Opportune
8	M	S. Albert	23	V	CS. Georges
9	V	CS ^r Marie Ég.	24	S	S. Gaston
10	S	S. Macaire	25	D	S. Marc
11	D	S. Léon, pape	26	L	S. Marcellin
12	L	S. Jules	27	M	S. Frédéric
13	M	S ^r Irma	28	M	S. Aimé
14	M	S. Tiburce	29	J	S. Robert
15	J	S ^r Anastasie	30	V	S. Maxime

JOYEUX DÉPART
POUR LE PETIT NOVICIAT



*Il a compris
 Et toi ?*

MAI

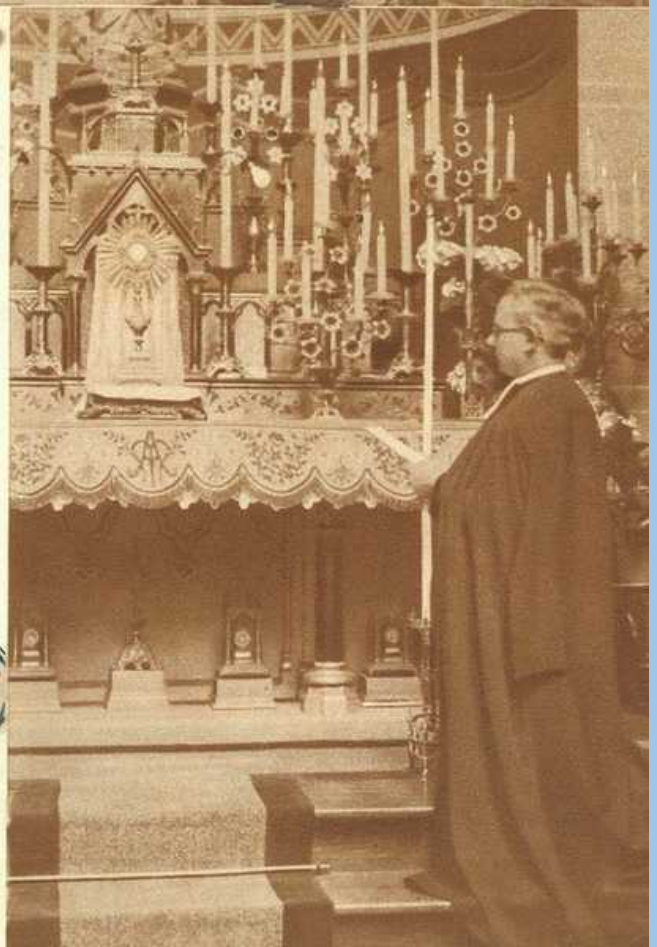
1	S	CS. Jacq. S. Ph.
2	D	S. Athanase
3	L	Rogations
4	M	S ^r Monique
5	M	C. S. Augustin
6	J	ASCENSION
7	V	S. Stanislas
8	S	S. Désiré
9	D	CS ^r F. Jean, d'Arc
10	L	S ^r Solange
11	M	S. Mamert
12	M	S. Achille
13	J	S. Servais
14	V	S. Boniface
15	S	S. J-B de la Salle
16	D	PENTECCOTE
17	L	S. Pascal
18	M	S ^r Juliette
19	M	S. Yves
20	J	S. Bernardin
21	V	S ^r Gisèle
22	S	S. Emile
23	D	OTRINITÉ
24	L	S ^r Angèle
25	M	S. Urbain
26	M	S. Phil. de N.
27	J	Fête-Dieu
28	V	S. Germain
29	S	S. Maximin
30	D	CS. Ferdinand
31	L	S ^r Pétronille

VIE DONNÉE

*Très Sainte Trinité,
je me consacre tout à vous
pour procurer votre gloire
autant qu'il me sera possible
et que vous le demanderez
de moi.*

JUIN

1	M S. Fortuné	16	M S. Cyr
2	M S ^e Blandine	17	J S. Jérémie
3	J S ^e Clotilde	18	V S ^e Léonie
4	V S ^e Emma	19	S S. Gervais
5	S S. Claude	20	D S. Raoul
6	D S. Norbert	21	L OÛRÉ
7	L S. Lié	22	M S. Paulin
8	M S. Médard	23	M S. Jacob
9	M S ^e Pélagie	24	J S. Jean Bapt.
10	J S. Edgard	25	V S. Prosper
11	V S. Barnabé	26	S S. Maixent
12	S S. Guy	27	D S. Fernand
13	D S. Antoine P.	28	L S. Irénée
14	L S. Rufin	29	M S. P. S. Paul
15	M S. Modeste	30	M S. Martial



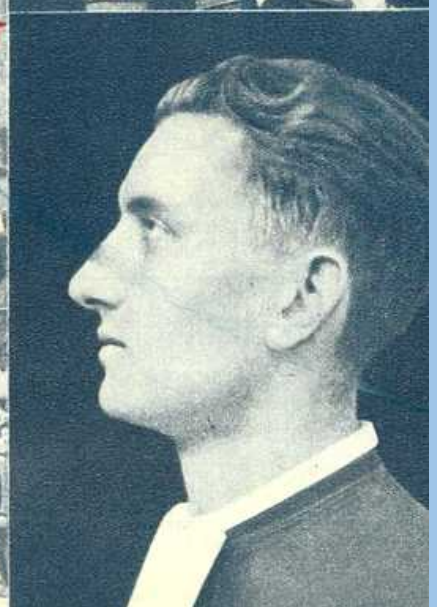
DEIN DEMAIN...



JE SERAI L'APOTRE DU CHRIST

JUILLET

1	J S. Thierry	16	V S. Alain
2	V Vis. S ^e Vierge	17	S S. Alexis
3	S S. Anatole	18	D S. Camille
4	D S ^e Berthe	19	L S. Vinc. de P.
5	L S ^e Zoé	20	M S ^e Marguerite
6	M S ^e Lucie	21	M OS. Victor
7	M S ^e Aubierge	22	J S ^e Madeleine
8	J S ^e Virginie	23	V S. Apollinaire
9	V S ^e Blanche	24	S S ^e Christine
10	S S ^e Félicité	25	D S. Christophe
11	D S ^e Olga	26	L S ^e Anne
12	L S. Gualbert	27	M S ^e Nathalie
13	M S. Eugène	28	M S. Nazzaire
14	M FÊTE NATION.	29	J S ^e Marthe
15	J S. Henri	30	V S. Abdon
		31	S S. Ign. Loyola





IL EST HEUREUX AVEC SES ÉLÈVES

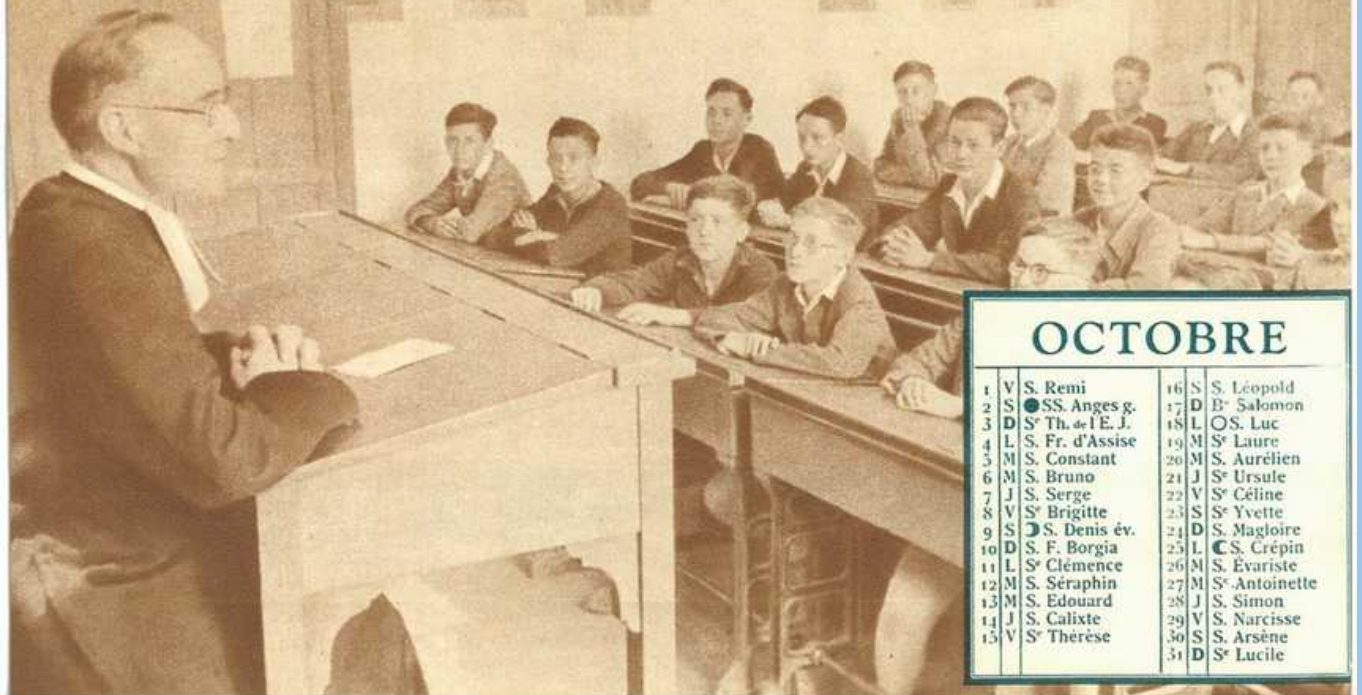
AOUT

1	D	S. Pier. aux L.	16	L	S. Roch
2	L	S. Alphonse	17	M	S ^r Élise
3	M	S. Geoffroy	18	M	S ^r Hélène
4	M	S. Dominique	19	J	OS. Eudes
5	J	● S. Abel	20	V	S. Bernard
6	V	Transfigurat.	21	S	S ^r Jeanne Ch.
7	S	S. Gaetan	22	D	S. Symphorien
8	D	S. Justin	23	L	S ^r Sidonie
9	L	S ^r Clarisse	24	M	S. Barthélemy
10	M	S. Laurent	25	M	S. Louis roi
11	M	● S ^r Suzanne	26	J	S. Zéphirin
12	J	S ^r Claire	27	V	● S. Armand
13	V	S. Hippolyte	28	S	S. Augustin
14	S	S. J.M. Vianny	29	D	Déc. S. Jean-B.
15	D	ASSOMPTION	30	L	S. Fiacre
			31	M	S. Aristide

SEPTEMBRE

1	M	S. Auguste	16	J	S ^r Édith
2	J	S. Lazare	17	V	S. Lambert
3	V	● S ^r Sabine	18	S	OS ^r Sophie
4	S	S ^r Rosalie	19	D	S. Gustave
5	D	S. Bertin	20	L	S. Eustache
6	L	S ^r Ève	21	M	S. Mathieu
7	M	S. Cloud	22	M	S. Maurice
8	M	Nativité	23	J	AUTOMNE
9	J	S. Omer	24	V	S ^r Célestine
10	V	● S ^r Pulchérie	25	S	S. Firmin
11	S	S. Hyacinthe	26	D	● S ^r Justine
12	D	S. Raphaël	27	L	S. Côme
13	L	S. Maurille	28	M	S ^r Clémentine
14	M	Ex. de la S ^r Cr.	29	M	S. Michel
15	M	S. Alfred qt	30	J	S. Jérôme

LE BEAU RÊVE DEVIENT RÉALITÉ:
ÉDUCATEUR

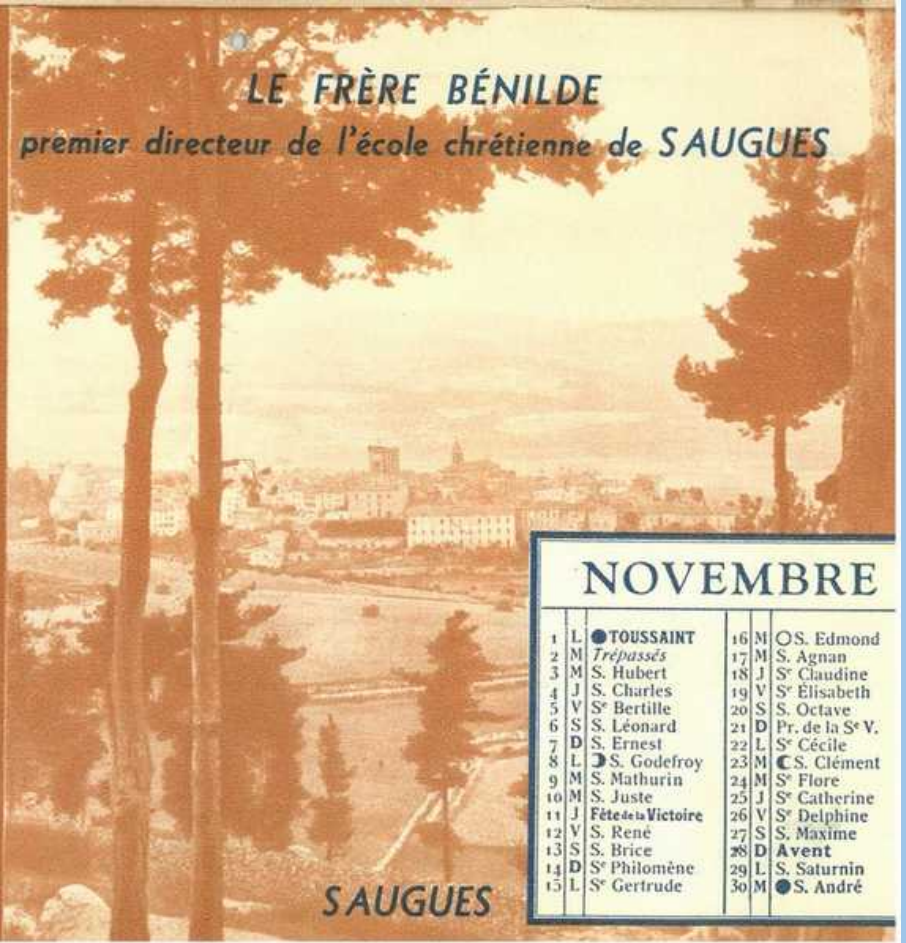
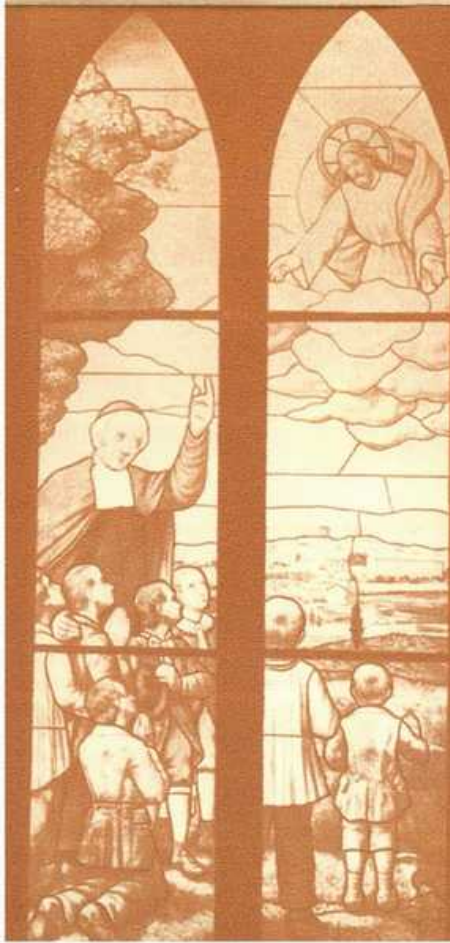


OCTOBRE

1	V	S. Remi	16	S	S. Léopold
2	S	● SS. Anges g.	17	D	B ^r Salomon
3	D	S ^r Th. de l'E. J.	18	L	OS. Luc
4	L	S. Fr. d'Assise	19	M	S ^r Laure
5	M	S. Constant	20	M	S. Aurélien
6	M	S. Bruno	21	J	S ^r Ursule
7	J	S. Serge	22	V	S ^r Céline
8	V	S ^r Brigitte	23	S	S ^r Yvette
9	S	● S. Denis év.	24	D	S. Magloire
10	D	S. F. Borgia	25	L	● S. Crépin
11	L	S ^r Clémence	26	M	S. Évariste
12	M	S. Séraphin	27	M	S ^r Antoinette
13	M	S. Edouard	28	J	S. Simon
14	J	S. Calixte	29	V	S. Narcisse
15	V	S ^r Thérèse	30	S	S. Arsène
			31	D	S ^r Lucile

LE FRÈRE BÉNILDE

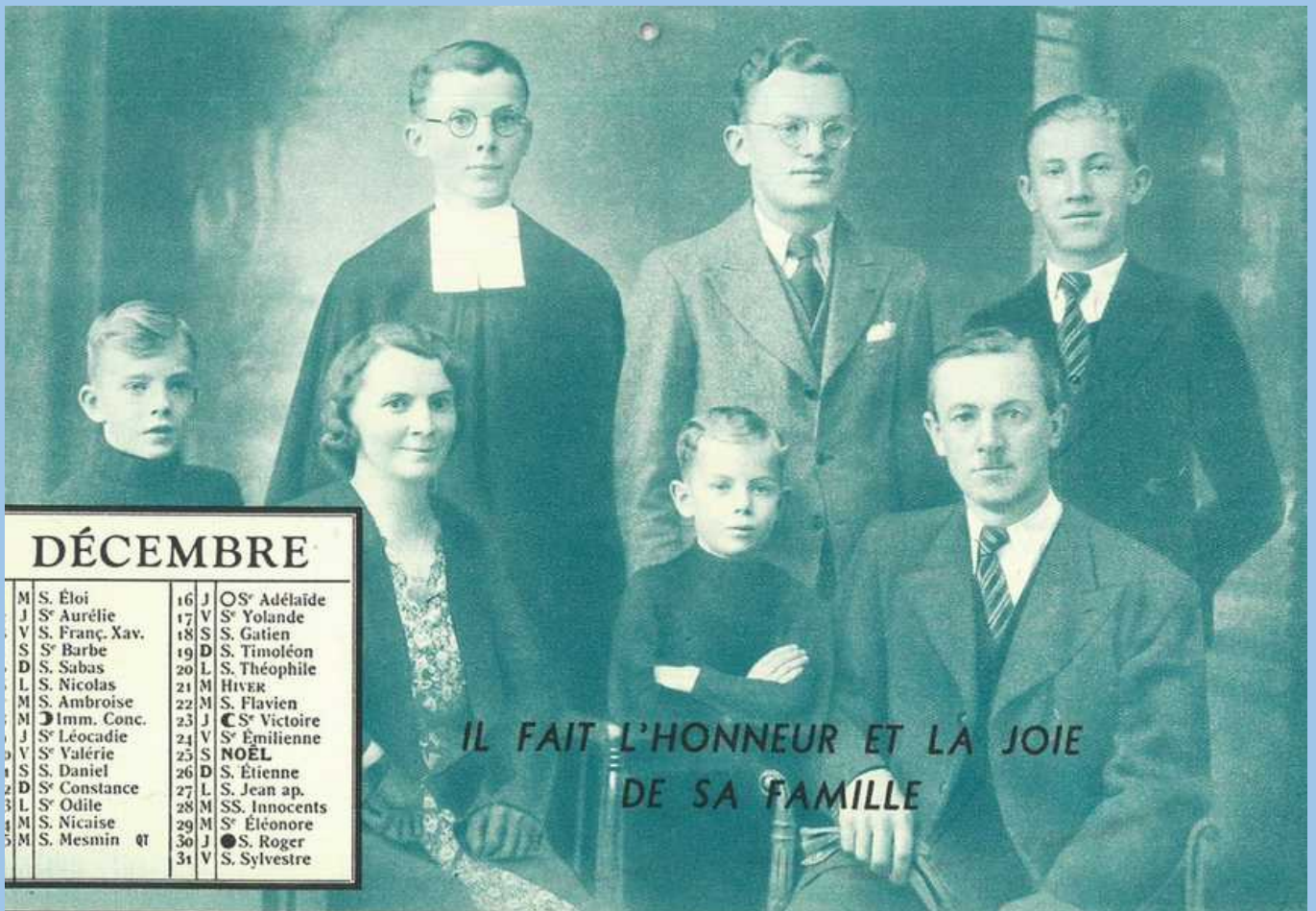
premier directeur de l'école chrétienne de SAUGUES



SAUGUES

NOVEMBRE

1	L	● TOUSSAINT	16	M	OS. Edmond
2	M	Trépassés	17	M	S. Agnan
3	M	S. Hubert	18	J	S ^e Claudine
4	J	S. Charles	19	V	S ^e Elisabeth
5	V	S ^e Bertille	20	S	S. Octave
6	S	S. Léonard	21	D	Pr. de la S ^e V.
7	D	S. Ernest	22	L	S ^e Cécile
8	L	● S. Godefroy	23	M	● S. Clément
9	M	S. Mathurin	24	M	S ^e Flore
10	M	S. Juste	25	J	S ^e Catherine
11	J	Fête de la Victoire	26	V	S ^e Delphine
12	V	S. René	27	S	S. Maxime
13	S	S. Brice	28	D	Avent
14	D	S ^e Philomène	29	L	S. Saturnin
15	L	S ^e Gertrude	30	M	● S. André



DÉCEMBRE

M	S. Eloi	16	J	OS ^e Adélaïde
J	S ^e Aurélie	17	V	S ^e Yolande
V	S. Franç. Xav.	18	S	S. Gatien
S	S ^e Barbe	19	D	S. Timoléon
D	S. Sabas	20	L	S. Théophile
L	S. Nicolas	21	M	HIVER
M	S. Ambroise	22	M	S. Flavien
M	● Imm. Conc.	23	J	● S ^e Victoire
J	S ^e Léocadie	24	V	S ^e Emilienne
V	S ^e Valérie	25	S	NOËL
S	S. Daniel	26	D	S. Étienne
D	S ^e Constance	27	L	S. Jean ap.
L	S ^e Odile	28	M	SS. Innocents
M	S. Nicaise	29	M	S ^e Éléonore
M	S. Mesmin QT	30	J	● S. Roger
		31	V	S. Sylvestre

IL FAIT L'HONNEUR ET LA JOIE
DE SA FAMILLE



En 1949, nouvelle présentation et plus grand format – portrait, taille B4 (250 x 353 mm) – « **ce calendrier évoque les grandeurs de l'éducation chrétienne** ». Il est édité par la **Librairie générale de l'Enseignement libre – LIGEL**, maison d'édition des Frères – au profit de l'œuvre de Saint-Jean-Baptiste de La Salle, qui « *contribue par la prière et l'offrande à la formation des jeunes sujets de l'Institut de FEC* ». Chaque page, dédiée à un mois de l'année, est composée par une ou plusieurs

illustrations placées sur les deux tiers supérieurs ; le dernier tiers, sous forme de tableau contient les jours, dates et fêtes des saints associées.

Le calendrier est édité par LIGEL jusqu'en 1977 avant d'être repris par une autre instance. Encore diffusé aujourd'hui sous l'appellation « **Calendrier de l'Éducation chrétienne** », il est réalisé « par les **Frères du Sacré-Cœur au profit des besoins des pays en voie de développement et d'œuvres missionnaires** » ④.

Témoin de son temps, le calendrier véhicule des images en lien avec les mentalités de l'époque. D'abord très centrées sur la jeunesse, l'éducation, l'Institut des Frères ou l'Église, ces photos vont peu à peu être plus neutres, représentant des paysages, tableaux ou portraits. **Ces calendriers sont le reflet de l'évolution de la société** et il serait intéressant d'en faire une comparaison avec ceux produits par le Centre national des Vocations ⑤.



CALENDRIER DE L'ÉDUCATION CHRÉTIENNE CRÉÉ PAR LES FRÈRES DU SACRÉ-CŒUR

Au profit des besoins des pays en voie de développement et d'œuvres missionnaires

DIMANCHE	LUNDI	MARDI	MERCREDI	JEUDI	VENDREDI	SAMEDI
31 <small>S.1</small>	1 <small>JOUR DE L'ÂNE</small> <small>S. Marc, Evêque de Sinope</small> <small>Jeûne mensuel de la paix</small>	2 <small>S. Grégoire de Naziance, E, D</small> <small>S. Basile le Grand, E, D</small>	3 <small>Saint Jean de Jean</small> <small>S. Geneviève, V (Sainte)</small>	4 <small>S. Odilon, abbé</small> <small>S. Angèle de Foligno</small> <small>S. Robert de Soissons, E</small>	5 <small>S. Edoard</small> <small>S. Enlécasse</small>	6 <small>S. Milaire, E</small>
7 <small>S.2</small>	8 <small>Baptême du Seigneur (B)</small> <small>S. Lucien, P, M (Lucienne)</small> <small>S. Prigent</small>	9 <small>S. Alys La Clerc, V (Alys)</small>	10 <small>S. Guillaume, E (Billy, William)</small>	11 <small>S. Paulin d'Aquilon, E</small>	12 <small>S. Sabina, M (Tante)</small> <small>S. Marguerite Bourgeoise, V</small> <small>S. Cosme, V</small>	13 <small>S. Yvette</small> <small>S. Hilaire de Poitiers, E, D</small>
14 <small>S.3</small>	15 <small>S. René de Reims, E</small> <small>S. Maur, P (Maurice)</small>	16 <small>S. Marcellin, P (Marcelin)</small> <small>S. Roch, E</small> <small>S. Prisca</small>	17 <small>S. Roseline, V</small> <small>S. Achaise, abbé (Arthège)</small>	18 <small>Début de la semaine de prière pour l'unité des chrétiens</small> <small>S. Prisca</small> <small>S. Wendel, E</small>	19 <small>S. Maris, M</small>	20 <small>S. Sébastien, M (Bastien)</small> <small>S. Fabien, P, M (Fabienne)</small>
21 <small>S.4</small>	22 <small>S. Vincent, Evêque, M</small>	23 <small>S. Barnabé, E</small>	24 <small>S. François de Sales, E, D</small> <small>(François, Françoise, France)</small>	25 <small>Conversion de St Paul</small> <small>S. Apollin, abbé</small>	26 <small>S. Paul (Pauline)</small> <small>S. Milaire</small> <small>S. Théobald et Thé, EE</small>	27 <small>S. Angèle de Méno, V (Angélique)</small> <small>S. Devote, V</small>
28 <small>S.5</small>	29 <small>S. Gilles, abbé</small> <small>S. Pons, P</small>	30 <small>S. Marthe, V, M</small> <small>S. Justine, V</small> <small>S. Bathilde (Bathylde)</small>	31 <small>S. Marcellin</small> <small>S. Jean-Benoit, P</small> <small>S. Nikita, M</small>	ABBREVIATIONS <small>E.D. - Temps Ordinaire</small> <small>E - Entête</small> <small>M - Martyr</small> <small>P - Pêche</small> <small>Ad - Apôtre</small> <small>D - Docteur de l'Eglise</small> <small>V - Vierge</small> <small>Pp - Pape</small> <small>R - Religieux, Religieuse</small> <small>Un ou les premiers relatés au patronage du saint dont le nom précède missionnaires.</small>	Légende des couleurs l'Couleurs des fonds <small>Violet - Symbole de pénitence. Temps de l'Avent et du Carême</small> <small>Blanc - Symbole de Lumière et de joie. grandes fêtes liturgiques et temps de Noël et de Pâques.</small> <small>Vert - Symbole d'Espérance, temps ordinaire</small> <small>Rouge - Symbole de la Passion de l'Époux, fête des Apôtres</small> l'Couleurs des chiffres <small>Noir - Jours ordinaires - Rouge - Dimanches et jours fériés.</small> <small>Jaune / Cadré</small>	Nouvelle lune Premier quartier Pleine lune Dernier quartier

JANVIER ŒUVRES ET MISSIONS - Maison Coindre - 2, boulevard de la Croix-Rousse - 69001 LYON - Tél. 04 37 44 03 05 - Email : oeuvresmissions@gmail.com

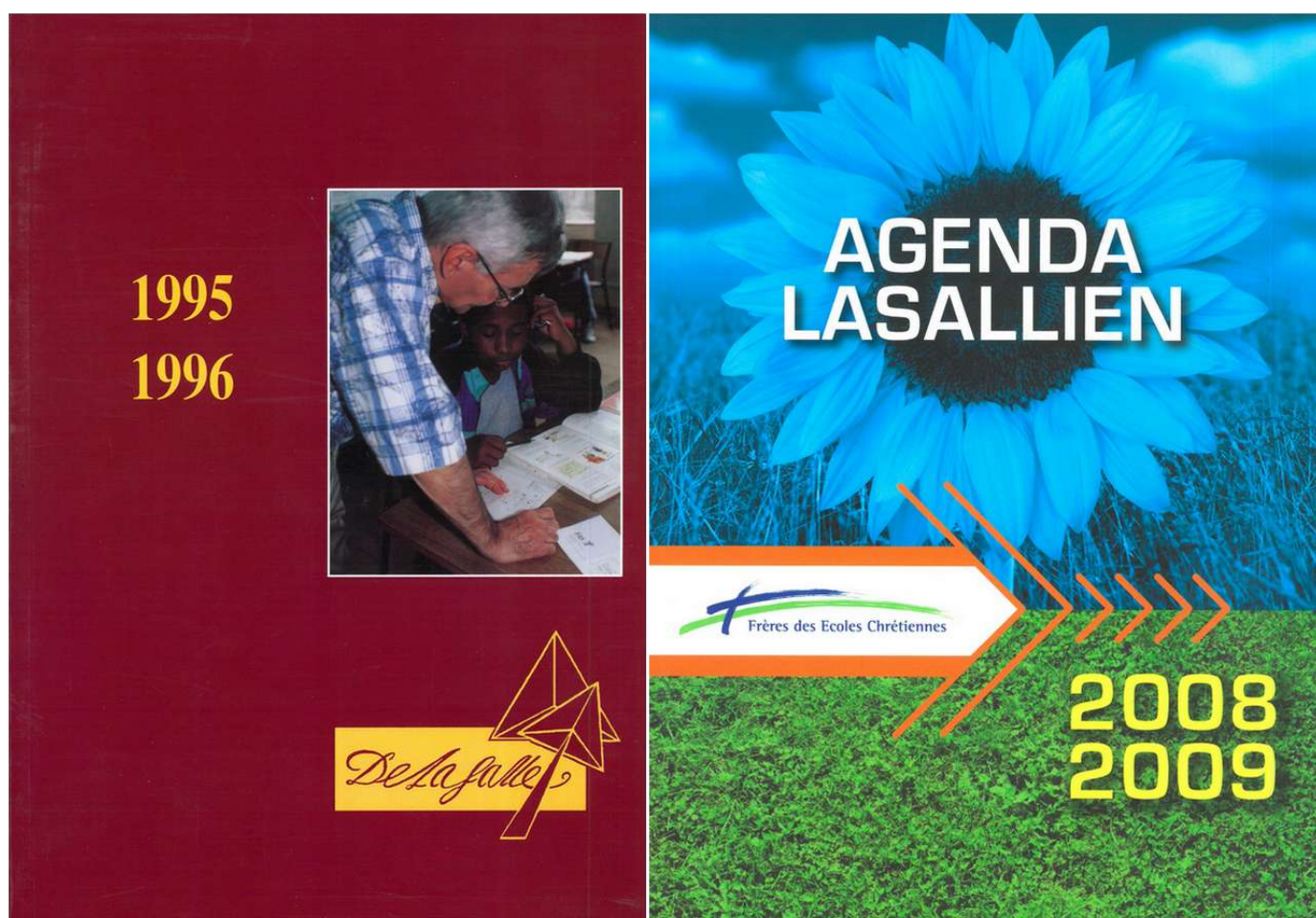
Almanach et Agenda lasallien

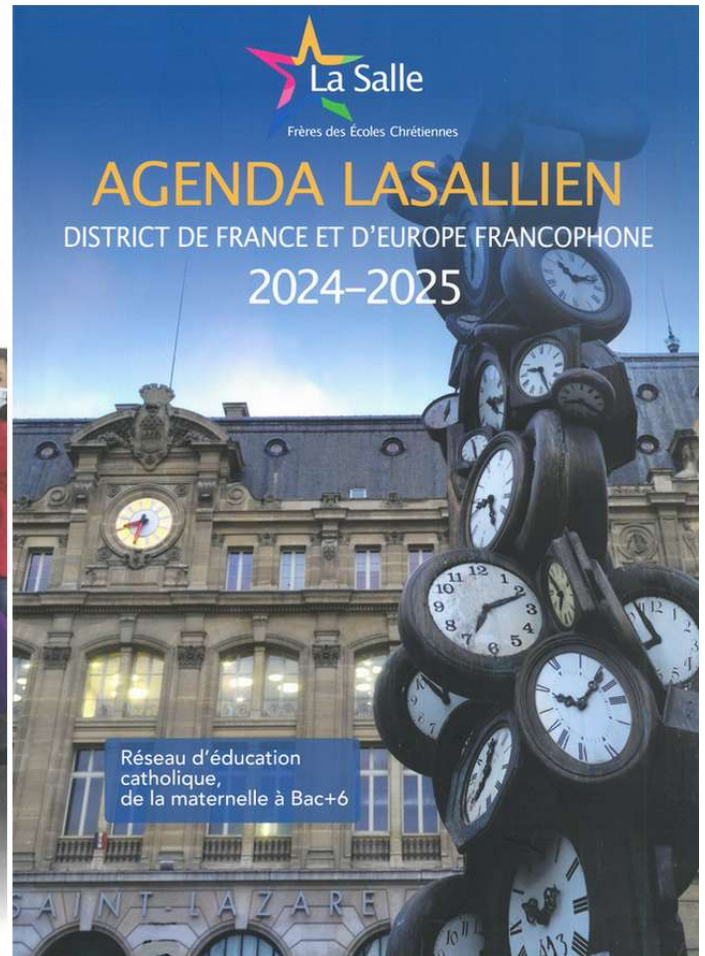
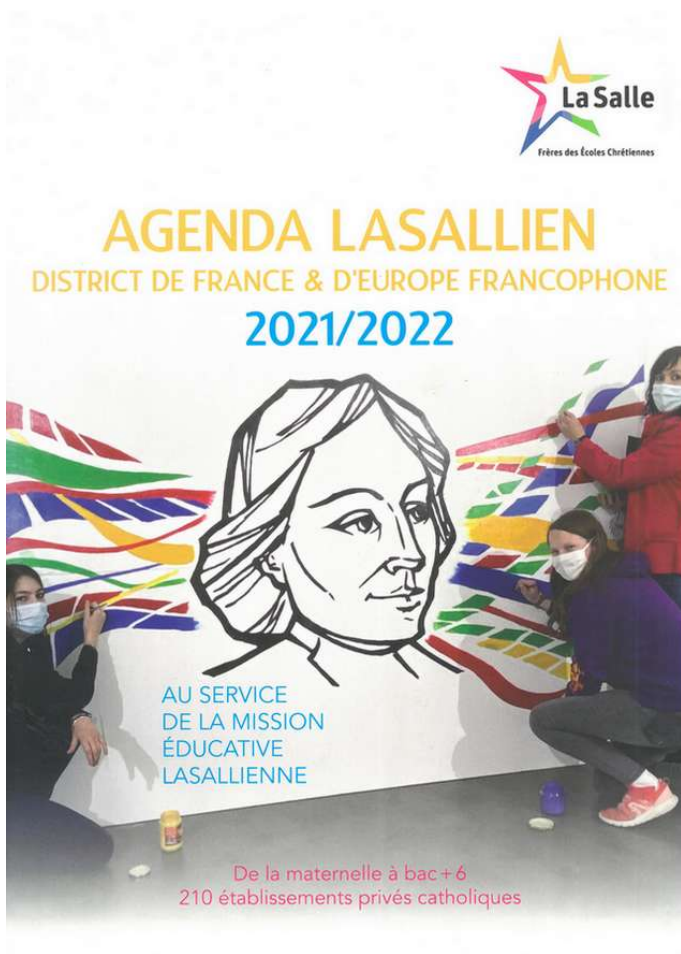
- Ces deux derniers « gardiens du temps » – **l'Almanach et l'Agenda lasallien** – ne sont pas, comme les publications précédentes, fixés sur l'année civile. Ils débutent, comme l'école, en septembre et courent jusqu'à août de l'année suivante.

Agenda lasallien

Grand cahier, de format légèrement supérieur au A4, l'**Agenda lasallien** est proposé à l'ensemble des Lasalliens (Frères et personnel laïc) depuis 1995.

Objet pratique du quotidien, il permet d'inscrire rendez-vous ou activités réalisées. Il ne se limite pas seulement à cela... Les premières pages étaient et sont toujours consacrées à la **présentation du Réseau La Salle et du District**. Quelques anciennes éditions ont contenu des encarts publicitaires, disparus aujourd'hui. Ils sont remplacés par la liste des grandes fêtes religieuses chrétiennes, musulmanes et juives, les différents services et pôles constituant le réseau, sans oublier la liste et les coordonnées des établissements. De plus, à chaque page de semaine, il est fait un rappel des grandes dates et quelques citations sont ajoutées.

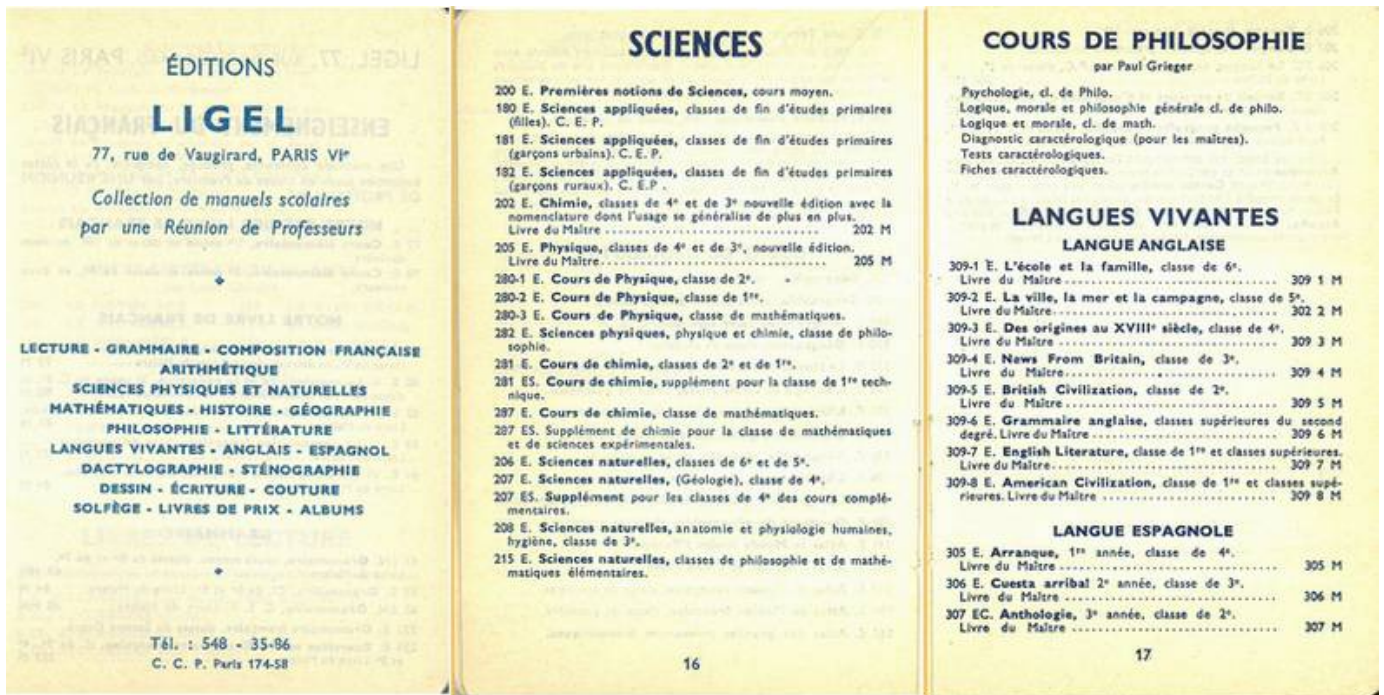




La **Maison LIGEL** a aussi diffusé des agendas : ils étaient de petit format : 8 x 12 cm. Chaque page présentait deux jours, avec une citation au bas de la page de gauche et un titre de manuel scolaire au bas de la page de droite.

Nous en conservons quelques exemplaires, entre 1938 et 1976.





Almanach

Dernier né, l'**Almanach**, apparu en 2005, est une idée transmise par deux Frères français expatriés en Espagne : « *C'est en voyant nos Frères espagnols se référer chaque jour, au cours de leur oraison, à leur calendrier de District que nous avons décidé d'en réaliser un pour le nôtre* » 6.

Cet almanach précise, pour chaque jour, la fête du ou des saints, les fêtes liturgiques, les événements liés au Fondateur ou à l'histoire de l'Institut, les réunions du District ou du Réseau lasallien, des citations ou méditations et les anniversaires des Frères.

Almanach



2005

2006



Frères des Ecoles Chrétiennes

Almanach



2015
2016



ALMANACH 2018-2019



Ce livret est de format A5 (148 x 210 mm) ; sa reliure spirale permet de le garder facilement ouvert à la page du jour. Il continue à être publié par le District de France et de l'Europe francophone. Cette collection d'*Almanachs* est une source intéressante sur le quotidien des Frères de la province de ces 20 dernières années.

Le but est de nous « *aider, Frères du District de France et Associés, à prier et à réfléchir, à nous unir un peu plus les uns aux autres, les uns à l'Autre.* »

Magali Devif
Directrice des Archives lasalliennes

Documents du mois déjà publiés

- (1) : *Institut des Frères des Écoles chrétiennes, en souvenir du Tricentenaire 1651-1951, cartes, schémas et statistiques montrant l'œuvre du saint fondateur au cours de trois siècles, 1951.* Chiffres établis à partir des données (des années 1855, 1860 ou 1862 selon les pays ou continents) du tableau p. 44.
- (2) : « Usage à faire du calendrier religieux », *Calendrier religieux à l'usage des Frères des Écoles chrétiennes, 1891, p. 3.*

- (3) : *Mémorial ou Calendrier religieux à l'usage de Frères des Écoles chrétiennes*, 1864, Introduction, [p. 3].
- (4) : Calendrier 2024, conservé aux Archives lasalliennes de France à Lyon.
- (5) : P. Didier Noblot et Mme Cécile Delaunay, « Quelles évolutions pour la pastorale des vocations au cours des 70 dernières années (1947-2014) à la lecture des calendriers du Centre national des vocations ? », *Archives de l'Église de France*, Bulletin AAEF, n°88, 2017, p. 42-47.
- (6) : *Almanach 2005-2006*, Frères des Écoles chrétiennes, p. 5.